

TPAC

บริษัท พลาสติก และหีบห่อไทย จำกัด (มหาชน)

สำนักงานใหญ่ และโรงงาน : 77 ซอยเทียนทะเล 30 ถนนบางขุนเทียน-ชายทะเล แขวงท่าข้าม เขตบางขุนเทียน กรุงเทพฯ 10150
โทร. 02-897-2250

Chief Executive Officer

คุณ เควิน कुमार ชาร์มา
kevin@thaipaspac.com

Managing Director

คุณ ธีรวิทย์ บุษยโกตะ
theerawit@thaipaspac.com

Investor Relations

คุณ อนงค์ สมพิทยานุรักษ์
anong@thaipaspac.com

Stock Data			
	(30/12/59)		
	2559	2558	2557
Paid-up (MB.)	253.82	208.77	201.3
Listed share (M.)	253.82	208.77	201.3
Par (B.)	1.00	1.00	1.00
Market Cap (MB.)	1,840.18	1,732.76	1,107
Price (B./share)	7.25	8.30	5.50
EPS (B.)	0.44	0.51	0.46

ข้อมูลสถิติ			
	(30/12/59)		
	P/E	P/BV	Div.Yield
TPAC (x)	18.95	1.88	2.84
INDUS – mai (x)	N/A	5.24	0.41
INDUS – SET (x)	21.62	2.69	2.15
mai (x)	63.27	3.86	1.24
SET (x)	18.55	1.96	3.04

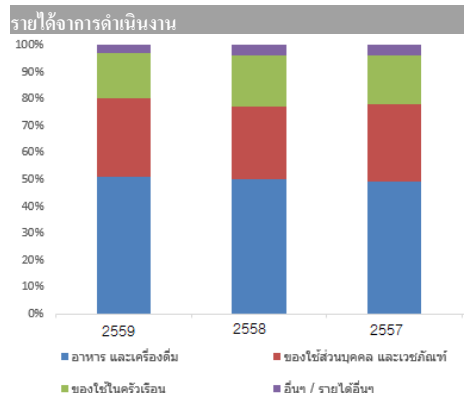
Recent Research	



Shareholder Structure (16/03/2560)		
ผู้ถือหุ้น	จำนวนหุ้น (ล้านหุ้น)	%
นายอานนท์ โลเอียง	153	60.28
นายเอกวัฒน์ เจริญจำนง	22	8.82
ไทย เอ็น วี ดี อารี	16	6.38
นายธีรวิทย์ บุษยโกตะ	10	4.16
รายย่อย	51	20.36

อัตราส่วนทางการเงิน			
	2559	2558	2557
ROE (%)	11.80	14.29	13.92
ROA (%)	10.60	11.72	10.86
D/E (X)	0.25	0.51	0.79
GP Margin (%)	16.90	15.95	14.18
EBIT Margin (%)	8.36	8.79	7.72
NP Margin (%)	6.84	6.53	5.54

โครงสร้างเงินลงทุน (หน่วย: ล้านบาท)			
	2559	2558	2557
Current Liabilities	232.58	302.85	400.69
Non-Current	18.60	87.83	144.41
Shareholders'	1,010.44	767.78	690.61



ข้อมูลเกี่ยวกับบริษัท

- TPAC เป็นหนึ่งในผู้นำด้านผลิตภัณฑ์บรรจุภัณฑ์ พลาสติกทรงรูป ระดับแนวหน้า ซึ่งให้บริการแก่ลูกค้าชั้นนำระดับสากล มาเป็นเวลายาวนานมากกว่า 33 ปี
- บริษัท มีความสัมพันธ์อันยาวนานในการพัฒนาผลิตภัณฑ์ควบคู่ไปกับลูกค้า โดยออกแบบ วิจัย พัฒนา ร่วมกันอย่างต่อเนื่อง เพื่อให้ได้ผลิตภัณฑ์ที่สูงด้วยคุณภาพ และมาตรฐานระดับสากล
- การพัฒนาผลิตภัณฑ์ โดยใช้เทคโนโลยีที่ทันสมัย ร่วมกับความเชี่ยวชาญของบุคลากร ในฝ่ายวิจัยพัฒนาผลิตภัณฑ์ เริ่มจากการออกแบบ และสร้างแบบจำลองโดยเครื่องพิมพ์ 3 มิติ เป็นต้นแบบสินค้า จนถึงกระบวนการผลิตอย่างสมบูรณ์
- บริษัท มีทีมงานที่มีความเชี่ยวชาญ และมีประสบการณ์สูงมากกว่า 30 ปี ครอบคลุมตั้งแต่ วัตถุดิบ กระบวนการผลิต ตลอดจนการประกันคุณภาพสินค้า
- โรงงานทั้ง 3 แห่งของบริษัท ตั้งอยู่ในกรุงเทพฯ มีมาตรฐานระดับสากล เพื่อรองรับการบรรจุภัณฑ์ เพื่อการอุปโภคบริโภค รวมถึงยา และเวชภัณฑ์ต่างๆ
- บริษัท ให้บริการออกแบบบรรจุภัณฑ์ สำหรับบรรจุภัณฑ์ ประเภท ขวด ฝา ถ้วย และภาชนะบรรจุภัณฑ์ จากพลาสติกในรูปแบบอื่นๆ
- ภายใต้การรับรอง มาตรฐานในระบบ ISO 9000:2008 และ GMP ตลอดจนห้องควบคุมความสะอาด (clean room) เป็นสิ่งยืนยันด้านสุขอนามัย และความปลอดภัยต่อผู้บริโภคสูงสุด

ทิศทางดำเนินงานธุรกิจ

- 2526 เริ่มประกอบธุรกิจโรงงาน ย่านสาธุประดิษฐ์ กรุงเทพฯ
- 2530 เปิดดำเนินการในโรงงานที่ 1 ซึ่งสร้างขึ้นใหม่ที่ซอยเทียนทะเล 15 ย่านบางขุนเทียน
- 2540 ขยายการดำเนินการในโรงงานแห่งที่ 2 ที่ซอยเทียนทะเล 30
- 2546 ได้รับการรับรองมาตรฐาน GMP
- 2548 จัดทะเบียนในตลาดหลักทรัพย์ MAI
- 2553 ขยายการดำเนินงานในโรงงานแห่งที่ 3 เชื่อมต่อกับโรงงาน 2
- 2558 สร้างอาคารคลังสินค้าในที่ดินส่วนขยาย
- 2558 ครอบครั้ว โลเอียง เข้าถือครองหุ้นส่วนใหญ่ พร้อมวางนโยบาย และบริหารงาน เพื่อก้าวไปสู่การขยายตัวในระดับสากล
- 2559 เริ่มเปิดดำเนินการ อาคารคลังสินค้าแห่งที่ 4 เชื่อมต่อกับโรงงาน 2 เพื่อขยายคลังสินค้า

โครงสร้างรายได้

โครงสร้างรายได้	2559	%	2558	%	2557	%
อาหารและเครื่องดื่ม	782	51%	810	50%	826	49%
ของใช้ส่วนบุคคลและเวชภัณฑ์	452	29%	428	27%	488	29%
ของใช้ในครัวเรือน	257	17%	305	19%	307	18%
รายได้อื่น	43	3%	53	4%	65	4%
รวมรายได้	1,534	100%	1,596	100%	1,686	100%

แผนการดำเนินงานธุรกิจ

- บริษัท มีอัตรา การเติบโตของการผลิตใน 5 ปี ที่ผ่านมา ระหว่างปี 2554-2559 โดยเฉลี่ย 9% และคาดหมายถึงการเติบโตอย่างต่อเนื่อง ซึ่งเกิดจากการใช้พลาสติก ทดแทน วัสดุอื่น เช่น แก้ว โลหะ และกระดาษที่เพิ่มขึ้น ด้วยข้อได้เปรียบในด้าน คุณสมบัติ การนำกลับมาใช้ใหม่ ความยั่งยืน และความคุ้มค่า ด้านต้นทุนรวม
- จากการสร้างสม ความรู้ ความเชี่ยวชาญ ด้านพลาสติก และ ความสัมพันธ์ที่แน่นแฟ้นกับลูกค้า TPAC คาดหวังที่จะเติบโตไปพร้อมอุตสาหกรรมบรรจุภัณฑ์พลาสติก โดยมุ่งเน้นที่บรรจุภัณฑ์พลาสติกทรงรูป พร้อมกับการขยายการค้าและการไปยังประเทศในภูมิภาคเอเชีย
- การศึกษา ธุรกิจอุตสาหกรรม บรรจุภัณฑ์ พลาสติก มุ่งขยายไปยังภูมิภาคเอเชีย บริษัทเชื่อมั่น ถึงศักยภาพในการควบรวมกิจการ เพื่อสร้างการเติบโต ของรายได้ในอีกทางหนึ่ง
- กล่าวโดยสรุป บริษัทยังคงก้าวต่อไป ในการสร้างฐานการผลิต และการพัฒนาผลิตภัณฑ์ ในระดับสากล ทั้งจากภายในโดยตรง หรือจากการเติบโตภายนอก เพื่อรองรับลูกค้าในระดับสากล ครอบคลุมถึงลูกค้าในต่างประเทศ โดยเฉพาะในภาคพื้นเอเชีย

จุดเด่นการลงทุนในปี 2559

- กำไรสุทธิ 104.9 ล้านบาท โดยเพิ่มขึ้น 0.7% เมื่อเทียบกับช่วงเวลาเดียวกันของปีก่อน
 - อัตรากำไรสุทธิ เพิ่มขึ้นจากเดิม 6.6% ในปี 2558 เป็น 6.9% ในปี 2559 ซึ่งส่วนหนึ่งเป็นผลมาจากการลดลงของดอกเบี้ย จากการชำระหนี้ค้ำระยะยาวในปี 2559
 - จากการที่ TPAC มีประสบการณ์ยาวนานถึง 33 ปี ทำให้บริษัทฯ ประสบความสำเร็จในการได้รับโครงการใหม่ๆ ในปี 2559 รวมถึงการบริหารจัดการเป็นไปในทิศทางที่ดี และคาดว่ากำไรสุทธิจะเพิ่มขึ้นอย่างต่อเนื่องจนถึงปี 2560
- แนวโน้มของปริมาณการขายของบริษัท ยังคงเป็นไปในทิศทางที่ดี
 - ปริมาณการขายเพิ่มขึ้น 1% เมื่อเทียบกับช่วงเวลาเดียวกันของปีก่อน แม้ว่าจะมีการชะลอตัวไปบ้าง จนถึงปี 2559
 - ในปี 2559 ได้มีการลงทุนระยะยาว เป็นจำนวน 123.3 ล้านบาท ในส่วนของ เครื่องจักรใหม่ แม่พิมพ์ และ ทุนย่นตลับเคลื่อน ในการลงทุนดังกล่าว บริษัทคาดว่าหวังจะได้รับประสิทธิผลการจากผลผลิตเพื่อรองรับโครงการที่จะเข้ามาในปี 2560 นี้
- อัตรากำไรขั้นต้น คิดเป็น 16.9% ต่อยอดขาย เพิ่มขึ้น 1% โดยในปี 2558 เท่ากับ 252.7 ล้านบาท และเพิ่มขึ้นเป็น 257.5 ล้านบาทในปี 2559 อันเป็นผลมาจากปริมาณการขายที่สูงขึ้น
- ในปี 2559 กำไรก่อนหักต้นทุนทางการเงิน ภาษี และค่าเสื่อมราคา(EBITDA) เท่ากับ 257.1 ล้านบาท
 - อัตรากำไรก่อนหักต้นทุนทางการเงิน ภาษีและค่าเสื่อมราคา คิดเป็น 16.9% ต่อยอดขาย ยังคงระดับใกล้เคียงกับปี 2558 16.9% ซึ่งอยู่ที่ 17.0%

ปัจจัยความเสี่ยง

- ความเสี่ยงจากด้านราคาวัตถุดิบ โดยที่ต้นทุนวัตถุดิบ เป็นปัจจัยหลักของต้นทุนสินค้า และมีการเคลื่อนไหวของราคาตลาดอยู่ในเกณฑ์สูง บริษัทได้วางนโยบายราคาขายต่อลูกค้าให้มีการปรับตัวไปตามราคาวัตถุดิบอย่างสอดคล้องกัน เพื่อไม่ให้ส่งผลกระทบต่อผลกำไร อย่างไรก็ตาม อาจเกิดความล่าช้าในการปรับราคาไปบ้างในช่วงระหว่างหนึ่งไตรมาส
- ความเสี่ยงด้านการลดลงของยอดขาย ยอดขายของบริษัท โดยส่วนใหญ่ เป็นไปตามยอดขายของลูกค้า ซึ่งกระทบไปตามสภาวะเศรษฐกิจของประเทศ อย่างไรก็ตาม สินค้าของบริษัทเป็น บรรจุภัณฑ์เพื่อการอุปโภคบริโภคที่จำเป็นในชีวิตประจำวัน ซึ่งได้รับผลกระทบไม่มากนัก และอยู่ในขอบเขตที่สามารถคาดการณ์ไว้ล่วงหน้า
- ความเสี่ยงจากอัตราแลกเปลี่ยน 10% ของรายได้มาจากต่างประเทศในสกุลเงินดอลลาร์สหรัฐ ดังนั้นการเปลี่ยนแปลงค่าเงินบาท ณ ช่วงเวลา รับเงินกับช่วงเวลาขายสินค้า จะมีความเสี่ยงจากผลต่างกำไรขาดทุนจากอัตราแลกเปลี่ยน เมื่อตลาดเงินตรามีความผันผวน อย่างไรก็ตาม บริษัทได้ทำการทำสัญญาซื้อขายอัตราแลกเปลี่ยนล่วงหน้า เพื่อรองรับ ณ วันที่ขาย



Disclaimer: เอกสารฉบับนี้จัดทำขึ้นโดยบริษัทจดทะเบียน โดยมีวัตถุประสงค์เพื่อเผยแพร่ข้อมูลของบริษัทต่อผู้ลงทุนเพื่อใช้เป็นข้อมูลประกอบการตัดสินใจลงทุนเท่านั้น มิได้มีวัตถุประสงค์เพื่อชักชวนหรือจูงใจให้ซื้อขายหลักทรัพย์ของบริษัท ซึ่งผู้ลงทุนควรใช้ดุลยพินิจในการนำข้อมูลมาใช้ตัดสินใจลงทุนอย่างรอบคอบ โดยบริษัทจะไม่รับผิดชอบต่อความเสียหายใดๆ ที่เกิดจากการนำข้อมูลเหล่านี้ไปใช้ประกอบการตัดสินใจลงทุน หากผู้ลงทุนมีข้อสงสัยเพิ่มเติมเกี่ยวกับข้อมูลของบริษัท สามารถหาข้อมูลเพิ่มเติมได้ที่รายงาน 50-1 รายงานประจำปี หรือสารสนเทศที่บริษัทได้แจ้งผ่านสำนักงานคณะกรรมการกำกับหลักทรัพย์และตลาดหลักทรัพย์ (ก.ล.ด.) และ/หรือตลาดหลักทรัพย์แห่งประเทศไทย ทั้งนี้ บริษัทขอสงวนสิทธิ์ในการแก้ไขเพิ่มเติมเปลี่ยนแปลงข้อมูลในเอกสารฉบับนี้โดยมิต้องแจ้งให้ผู้ลงทุนทราบล่วงหน้า รวมทั้งห้ามมิให้ผู้ใดนำเอกสารหรือข้อมูลในเอกสารดังกล่าวไปทำซ้ำ ตัดแปลง หรือเผยแพร่ต่อสาธารณชนไม่ว่าทั้งหมดหรือบางส่วนโดยไม่ได้รับอนุญาตจากบริษัท

